



**Rheumaliga Schaffhausen**  
Bewusst bewegt

**schaff  
wass**

## **Weihnachtsbrief des Präsidenten**

Liebe Mitglieder, Gönner und Freunde der Rheumaliga Schaffhausen

Es war wunderbar, dass wir Sie am 29.10.2020 trotz COVID an unserer ausserordentlichen Mitgliederversammlung begrüßen durften. Anwesend war die maximal erlaubte Zahl von 50 Personen im Park Casino und eine grössere Zahl der angemeldeten Mitglieder verfolgte die GV am Bildschirm zuhause. Grosse Freude bereitete dem Vorstand Ihre einstimmige Unterstützung unseres Projektes des Warmwasserbades in der Stahlgiesserei wie auch der Beratungsstelle mit 2 Bewegungsräumen gleichenorts. (Das Protokoll der GV liegt bei, dort finden Sie auch den Link, um die GV oder die Vorträge nochmals am Bildschirm zu verfolgen.)

Die maximalen Kosten für beide Projekte betragen 6 Mio. CHF. Deren Projektplanung und Finanzierung hat die Geschäftsführung und den Vorstand bereits erheblich in Anspruch genommen und diese Belastung wird auch in Zukunft nicht so rasch abnehmen. Glücklicherweise verfügen wir über eine äusserst tüchtige und hoch engagierte Geschäftsleitende und äusserst motivierte und arbeitsame Vorstandsmitglieder. Fürs Bad sind bereits Unterstützungen von 2.77 Mio. CHF, also mehr als die Hälfte der Kosten zugesagt worden und bei dem Projekt Beratungsstelle und Bewegungsräume haben wir das Fundraising gestartet. Es fehlt also noch ein rechter Batzen.

Lassen Sie mich gegen die Adventszeit hin den **Weihnachtstraum der Rheumaliga Schaffhausen** formulieren. Es ist ein etwas mathematischer Traum, der darauf basiert, dass  $1000 \times 1000 = 1 \text{ Mio.}$  ergibt. Es würde mich sehr freuen, wenn Sie eine persönliche Weihnachtsspende für diese beiden Projekte ausrichten würden. Ich bin mir bewusst, dass ich einen kühnen Traum beschrieben habe. Ich weiss, dass einige von Ihnen nicht gut bemittelt sind: Sie möchte ich nicht zu einer Spende drängen. Alle Spender von 1000 CHF werden auf einer Dankestafel vermerkt werden. Uns sind aber jedwelche auch deutlich kleinere Beträge hochwillkommen, die Spender werden in unserem Jahresbericht aufgeführt werden. Und natürlich werden Sie in wenigen Jahren als Bewegungskurs-Besuchende(r) schon bald von Ihrer Spende profitieren können. Sie werden dann ihre Aktivitäten in einem wunderbaren neuen Ambiente ausführen können.

Lassen Sie mich Ihnen mit den Plänen (auf der Rückseite) nochmals ganz kurz die beiden an der GV vorgestellten Projekte vor Augen führen. Der Standort Stahlgiesserei wurde einstimmig angenommen. Der früher in Betracht gezogene Standort beim Kantonsspital kommt aus Kostengründen (die Stadtplanung verlangte den unterirdischen Bau des Bades) nicht in Frage und ein Bau beim Hallenbad KSS konnte vor allem aus zeitlichen Gründen (neues Bad frühestens 2028, kein konstantes Warmwasserbecken geplant) nicht in Betracht gezogen werden.

Hier für Mitglieder der Link zur Mitgliederversammlung: <https://youtu.be/OtQiQAIZ1nw> und der Link Arthrose: Knackpunkt Knie <https://www.rheumaliga.ch/sh/veranstaltung/knackpunkt-knie>

Das gesamte Rheumaliga-Team und ich wünschen Ihnen frohe Festtage, beste Gesundheit und alles Gute fürs kommende Jahr

**Ihre Rheumaliga Schaffhausen**

Prof. Dr. med. Thomas Stoll

## Weihnachts-Spenden-Aufruf

Statt einander Geschenke zu machen, unterstützen Sie bitte unser ausserordentlich tolles Schaffhauser Projekt. Gerne können Sie uns auch Kontakte nennen, wo ein Spendenbrief versandt werden darf. Oder Sie können im Geschäft mit Arbeitskollegen eine Weihnachtsaktion für diesen wohltätigen Zweck organisieren. Wir sind gemeinnützig und steuerbefreit, alle Spenden können bei den Steuern abgezogen werden.

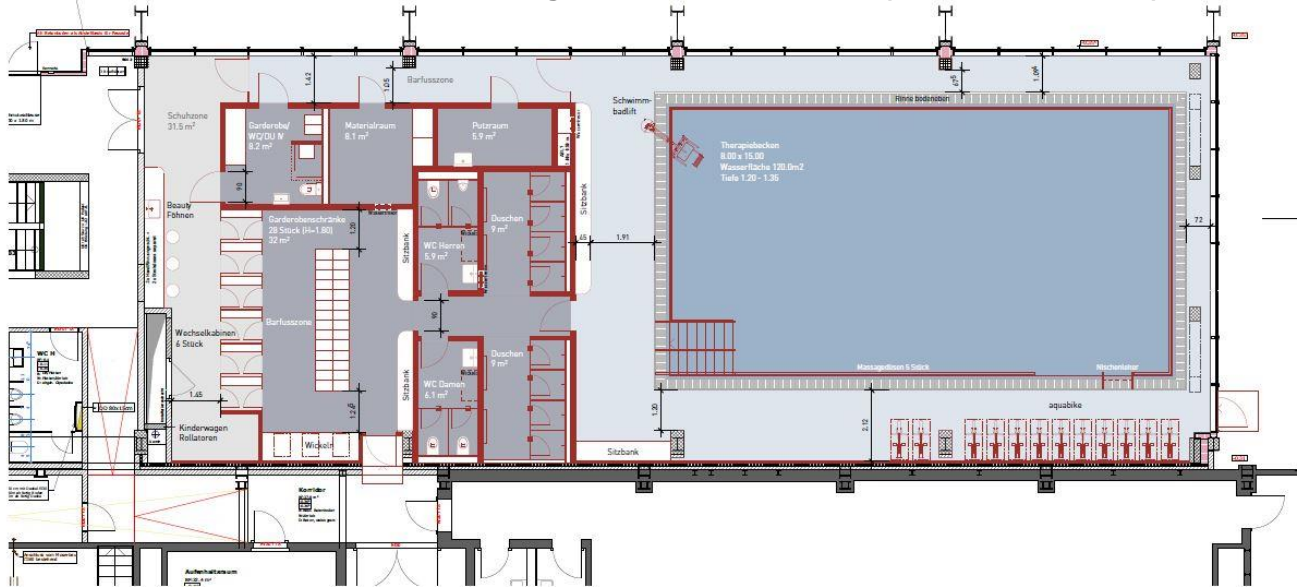
Folgende IBAN Nummer ist fürs Gesamtprojekt **Bad und die Beratungsstelle** mit den **Bewegungsräumen**: Schaffhauser Kantonalbank 82-50-5

**Ein Einzahlungsschein liegt bei: CH45 0078 2006 9606 9810 1**

Rheumaliga SH, Bleicheplatz 5, 8200 Schaffhausen Tel. 052 643 44 47



## Warmwasserbad im Parterre in der Stahlgiesserei hinter Etawatt (Kostendach 5 Mio.)



Grundriss Erdgeschoss 1:100

## Beratungsstelle mit 2 Bewegungsräumen im 1. OG direkt über dem Bad (Kostendach 1 Mio.)

